

# Strategisch beleidsplan Stichting De Herberg 2019 – 2024



**Dakloos** het kan  
iedereen overkomen





# Strategisch beleidsplan Stichting De Herberg Breda 2019 – 2024

## Inleiding

Voor u ligt het strategisch beleidsplan van Stichting De Herberg Breda (hierna te noemen: De Herberg) voor de beleidsperiode van 2019 tot en met 2024.

De Herberg is een laagdrempelige professionele organisatie die werkt vanuit oprechte aandacht en naastenliefde voor de medemens. In alles werken wij vanuit de presentiebenadering waarbij contact en wederzijdse ontmoeting centraal staat.

De Herberg is een private organisatie met een groot aantal projecten en activiteiten. Hierbij zoeken we graag de verbinding en samenwerking met alle relevante partijen binnen het sociale domein. Anderzijds functioneert de stichting als een koepelorganisatie voor een aantal landelijke projecten (waaronder [De Rustplek](#), [Onder de Pannen](#) en [HipHelpt](#)) Met deze projecten geven wij tevens invulling aan de doelstellingen van de stichting.

Het beleid is met betrekking tot dak- en thuisloosheid toe aan vernieuwing, verbetering en doorontwikkeling. Dit heeft verschillende redenen:

- Het aantal daklozen, inclusief jongeren en economisch daklozen is in de afgelopen jaren fors toegenomen.
- De doelgroep diversifieert en we zien steeds meer mensen met een hoog complexe problematiek in de opvang.
- Er is een [Nationaal Actieplan Dakloosheid](#) opgesteld en op 5 december 2022 gepresenteerd. In dit document zet de overheid haar koers en haar doelstellingen om dakloosheid tegen te gaan. De ambitie is dat in 2030 iedereen een thuis heeft en de maatschappelijke opvang zo veel als mogelijk is afgebouwd.

De Herberg wil een bijdrage leveren aan de doelstellingen zoals beschreven in het Nationaal Actieplan Dakloosheid en een vangnet zijn voor de mensen die buiten de boot vallen en daardoor moeilijker uit hun neerwaartse spiraal kunnen komen.

Belangrijk voor onze stichting is onze horizontale manier van werken en de inrichting van onze organisatie: naast onze bezoekers /cliënten, laagdrempelig, direct, en duidelijk.

## Onze Missie, Visie en Kernwaarden

### Onze Missie

Stichting de Herberg wil de liefde van God uitdragen en het bevrijdend evangelie uitdragen in woord en daad. Wij geven uitvoering aan de Bijbelse opdracht beschreven zoals in Mattheüs 25:35-40

*Want Ik had honger en u hebt Mij te eten gegeven. Ik had dorst en u hebt Mij te drinken gegeven. Ik was een vreemdeling en u hebt Mij in uw huis uitgenodigd. 36 Ik had niets om aan te trekken en u hebt Mij kleren gegeven. Ik was ziek en u hebt Mij opgezocht. Ik zat in de gevangenis en u bent bij Mij geweest.” 37 Deze goede mensen zullen vragen: “Here, wanneer hebben wij gezien dat U honger had en hebben wij U te eten gegeven? Of dat U dorst had en hebben wij U te drinken gegeven? 38 Of dat U een vreemdeling was en hebben wij U geholpen? Of dat U niets had om aan te trekken en hebben wij U kleren gegeven? 39 En wanneer was U ziek of zat U in de gevangenis en hebben wij U bezocht?” 40 Ik zal tegen hen zeggen: “Toen u dit voor één van mijn minste broeders hebt gedaan, deed u het voor Mij.”*

### Onze Visie

De Herberg geeft oprechte aandacht, helpt en zorgt voor de mensen aan de onderkant van de samenleving. Contact en wederzijdse ontmoeting staan hierbij centraal. Wij geloven dat ieder mens er toe doet en dat er voor ieder mens hoop en perspectief is.

### Onze Kernwaarden

Om deze missie en visie uit te dragen heeft Stichting De Herberg drie kernwaarden geformuleerd die duidelijk en zichtbaar en herkenbaar zijn in alle lagen, taken en uitvoeringen van de organisatie.

#### Duidelijk

- Christelijke identiteit
- Voor ieder mens is er hoop en perspectief

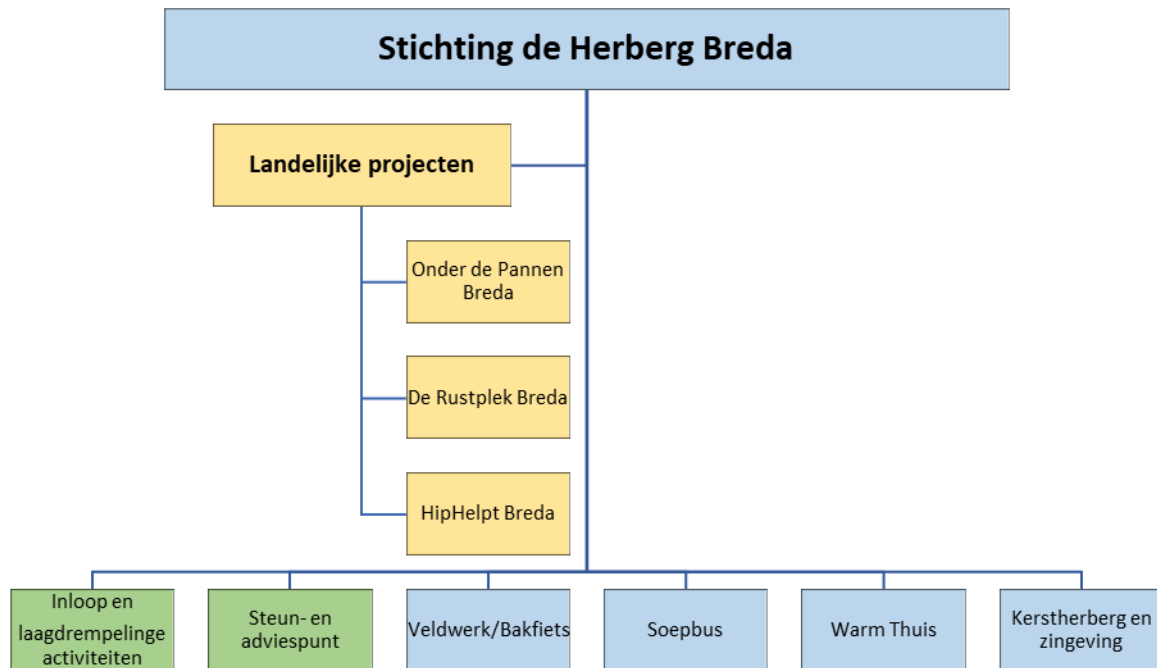
#### Dienend

- Oprechte aandacht voor de medemens die lijdt
- Respectvol vanuit gelijkwaardigheid, niet voor maar samen met de cliënt
- Zorg op maat waarin de hulpvraag van de cliënt centraal staat en de cliënt de eigen regie heeft.

#### Doeltreffend

- Laagdrempelig
- zonder onnodige barrières (slagvaardig)
- Weinig bureaucratie

## Onze huidige activiteiten



## Inloophuis

Een plek waar je welkom bent



## Inloop

De Herberg is een ontmoetingsplek waar we in gelijkwaardigheid en wederkerigheid met elkaar optrekken. Onze inloop is gastvrij en laagdrempelig. Bezoekers hebben geen indicatie nodig. Iedereen is welkom.

Overwegend zijn onze bezoekers dak- en thuisloos. Sommige van hen leven op of onder de armoedegrens, andere zijn verslaafd en/of kampen met (ernstige) psychiatrische problematiek. Wekelijks ontvangen wij tussen 60 en de 80 bezoekers.

Wij bieden mensen een luisterend oor, ongeacht afkomst of religie. Ons inloophuis biedt dak- en thuislozen, voor even, rust in hun vaak jachtige bestaan. Ze komen langs voor een gezonde maaltijd, schone kleding maar ook voor een luisterend oor en ontmoeting. Er is ruimte en gelegenheid voor ontspanning zoals een portje biljart, het lezen van een krant of het doen van een spelletje.

## Laagdrempelige activiteiten

De inloop biedt activering op basis van vrijwillige inzet, waarbij de zelfredzaamheid van onze bezoekers wordt bevorderd. Denk hierbij aan muziekactiviteiten, tuinieren het meehelpen in de keuken, het uitvoeren van huishoudelijke taken zoals afwassen, tafeldekken/afruimen, klaarzetten en opruimen. Voor enkele bezoekers is er activering op maat, denk hierbij bijvoorbeeld aan het onderhouden van de bakfiets van de Stichting

## Steun- en adviespunt

Bezoekers kunnen van maandag tot en met vrijdag terecht bij het Steun- en adviespunt voor sociaal- maatschappelijke ondersteuning. Ons steun- en adviespunt is voor iedereen toegankelijk. Er zijn geen kosten aan verbonden.

Wij bieden praktische hulp en ondersteuning bij:

- het aanvragen van een briefadres, uitkering, bijzondere bijstand en betalingsafspraken;
- hulp en ondersteuning bij (het zoeken naar) huisvesting;
- ondersteuning bij het maken van een CV, sollicitatiebrieven en het zoeken naar werk;
- het op orde brengen van (financiële) administratie en documentatie;
- het invullen van formulieren.

Daarnaast bieden wij:

- pastorale hulpverlening;
- laagdrempelige psychosociale hulpverlening;
- advies en hulp bij verslaving.
- gevangenisbezoek of bezoek aan een instelling of ziekenhuis

## Zorg voor arbeidsmigranten

In Nederland verblijven ongeveer 400.000 arbeidsmigranten uit Oost-Midden- en Zuid Europa (EU-arbeidsmigranten) -Bron: Rijksoverheid.nl



Het aantal dakloze arbeidsmigranten is in de afgelopen jaren fors toegenomen. Vanwege hun kwetsbare positie op de arbeidsmarkt belanden zij vaak op straat. Waardoor zij verder afglijden al dan niet met ernstige psychische problemen in combinatie met alcohol en drugs.

Het is daarom belangrijk dat dakloze arbeidsmigranten weten waar ze terecht kunnen voor hulp zodat zij niet (verder) afglijden door een leven op straat maar zo snel mogelijk (weer) aan het werk kunnen of terug kunnen naar het land van herkomst.

De Herberg is zo'n een plek waar ze kunnen aankloppen. We staan klaar om op straat belande arbeidsmigranten uit de EU hulp te bieden. Wanneer het door verslaving of psychiatrische problematiek niet lukt om hen te helpen met werk en huisvesting dan proberen we hen te helpen met het aanvaarden van hulp in het land van herkomst. Waar zij de juiste medische en/of verslavingszorg kunnen krijgen.

## Outreaching werk

Merkbaar aanwezig op plaatsen waar de eenzaamheid en de nood groot is



### Soepbus

De Soepbus is een belangrijk onderdeel voor dak- en thuislozen in Breda en omgeving in het centrum van Breda. De soepbusdienst wordt door vrijwilligers bemenst.

We delen uit een warme goedgevulde kom soep, brood, fruit en drinken aan de mensen in nood. Daarnaast kunnen mensen terecht voor noodzakelijke toiletartikelen. Als het koud is delen we sjaals, mutsen, handschoenen, thermokleding en slaapzakken uit. Vaak ontstaat hiermee het eerste contact. Hiermee wordt vertrouwen opgebouwd, we zijn een luisterend oor, hebben geduld, nemen de tijd en bieden persoonlijke aandacht.

De Soepbus is er voor de mensen die een groot deel van hun dagen en nachten doorbrengen op straat of in de maatschappelijke nachtopvang. Vaak zijn het gebruikers van (hard)drugs en alcohol en of mensen met psychische problemen. Maar er komen ook mensen die moeite hebben om de eindjes aan elkaar te knopen. Een kom warme soep en warme aandacht kunnen ze vaak goed gebruiken.

Daarnaast heeft de Soepbus een belangrijke signaleringsfunctie voor nieuwe daklozen. Indien gewenst helpen we dak -en thuislozen verder of we brengen hen in contact met bestaande hulpverlening.

### Het Veldwerk

Wanneer mensen het vertrouwen in mensen en instanties zijn kwijtgeraakt willen zij vaak niet in de nachtopvang verblijven of een inloop bezoeken. Veldwerkers benaderen dak- en thuislozen presentievol in hun eigen omgeving en ondersteunen hen in de eerste levensbehoeften zoals eten, drinken, kleding en slaapzakken. Vaak ontstaat hiermee het eerste contact en een goed gesprek. Veldwerkers proberen vertrouwen op te bouwen met mensen die alle mogelijke hulp en zorg mijden. Het team veldwerkers probeert op, basis van vertrouwen, zorgmijders toe te leiden naar een passend hulpaanbod.

Onderdeel van het veldwerk is onze bakfiets. Het team veldwerk fiets met onze bakfiets in de stad om dak- en thuisloze mensen op straat op te zoeken. We bieden praktische hulp, een luisterend oor en informeren nieuwe daklozen waar zij terecht kunnen voor hulp.

We hebben goed contact met de handhaving, stadsmarinier, de security op het centraal station en op andere openbare plekken. De samenleving krijgt steeds vaker te maken met dak – en thuislozen. Vaak kunnen zij moeilijk in contact komen met deze doelgroep. Ambtenaren en burgers mogen dan een beroep op ons doen. Vaak lukt het ons om in contact te komen met deze doelgroep omdat wij veel contact hebben met mensen van de straat.

### Zingeving

Betekenisvol en van waarde

### Kerstherberg

Voor veel mensen roept kerst bepaalde gevoelens op zoals gezelligheid, een kerstboom versieren, samen zijn met familie en vrienden en lekker eten.

Helaas geldt dit niet voor iedereen. Er zijn mensen, die bijvoorbeeld niemand hebben om kerst mee te vieren, geen geld hebben om de kerst door te komen of zelfs geen (t)huis hebben om kerst te beleven. Voor deze mensen is kerst vaak helemaal geen fijne tijd. Voor alle mensen, die om wat voor reden dan ook geen (t)huis hebben of geen kerst kunnen of willen vieren, is de Kerstherberg op kerstavond en tijdens de kerstdagen geopend.

---

*Mensen die misschien niet je familie zijn, maar toch even wel.*

---

Tijdens deze kerstdagen is er gezelligheid, warmte, tijd voor een praatje en volop eten en drinken. Dit initiatief kenmerkt zich vooral door naastenliefde en gastvrijheid. Ongeacht afkomst of religie, iedereen is bij ons van harte welkom!

Inschrijven of aanmelden hoeft niet, iedereen kan binnenlopen wanneer hij of zij dat wil.



Daarnaast delen we voor en tijdens de kerst circa 250 kerstpakketten uit aan onze dak- en thuisloze bezoekers en aan gezinnen die onder de armoedegrens leven.

### Kerkdiensten

Iedere 4e zondag van de maand organiseren we geïnteresseerde bezoekers en cliënten een laagdrempelige kerkdienst in het kerkgebouw van de GKV.

Onder leiding van pastoraal werkers en een legerpredikant wordt de Bijbel op een eenvoudige en laagdrempelige manier uitgelegd. Regelmatig worden er gastsprekers uitgenodigd. Tijdens de dienst is er ruimte voor muziek, getuigenissen en gebed.

Na de dienst is er nazorg aanwezig en staat de Soepbus gereed en krijgen alle bezoekers een broodje en koffie aangeboden. Daarnaast delen we slaapzakken en kleding uit aan wie het nodig heeft.

### Woonprojecten

een plek om tot rust te komen en te herstellen



### Onder de Pannen

Er is een groeiende groep nieuwe daklozen. Economisch daklozen. Deze groep bestaat uit mensen die hun huis zijn kwijtgeraakt na bijvoorbeeld een scheiding, faillissement of oplopende schulden, en geen problemen hebben met verslaving en/of psychiatrie. Een beroep doen op de gastvrijheid van vrienden en familie kan even een oplossing zijn, maar voelt vaak als belasting en blijft onzeker. De wachtlijsten voor sociale huurwoningen zijn lang

en de huurprijs van particuliere huurwoningen stijgt jaarlijks. In deze overspannen woningmarkt blijkt het daarom lastig om snel een nieuw huis te vinden.

Onder de Pannen Breda, uitgevoerd door de Herberg is een landelijk initiatief dat langdurige dakloosheid, met alle problemen van dien, voorkomt. Dit is hard nodig, want op straat komen te staan na een scheiding of faillissement is met de huidige woningschaarste niet ongewoon. Het doel van het project is om mensen snel onderdak te bieden, zodat zij niet verder afglijden en afhankelijk raken van hulpverlening en mogelijk van de (dure) nachtopvang.

Door mensen tijdelijke huisvesting te bieden (1 jaar) bij een stads/dorpsgenoot, krijgen zij de kans om in rust en met ondersteuning van de Herberg op zoek te gaan naar een eigen plek.

Een uniek project, want er is mogelijk gemaakt dat iedereen die een kamer overheeft zich aan kan melden als verhuurder. Ook mensen met een uitkering, toeslagen en (sociale) huurwoning. Zo verandert een lege kamer in een kans voor een ander en een financieel extraatje voor degene die verhuurt.

We maken een profiel van zowel de huurder als de verhuurder voor een zorgvuldige match en begeleiden het hele proces. Er wordt samengewerkt met de woningcorporaties, uitkeringsinstanties en de Gemeente. De economisch dakloze die deelneemt aan Onder de Pannen wordt gescreend door professionals op zelfredzaamheid en heeft geen psychische-, verslavings- en/of ernstige schuldenproblematiek.

### Warm Thuis

Momenteel is een op de vijf dakloze mensen tussen de achttien en 27 jaar oud. Deze jongvolwassenen maken een valse start van hun volwassen leven. Er spelen veelal problemen als geldtekort, instabiele thuissituaties, geen opvolging na jeugdinstelling en psychische klachten. Vaak hebben ze geen sociaal netwerk om hen daarbij te helpen (Rijksoverheid, z.d.).

De Herberg krijgt sinds enkele jaren steeds meer te maken met (dreigend) dak en thuislozen tussen de achttien en 27 jaar oud (jongvolwassenen). Er wordt gezien dat deze groep tussen wal en schip valt. Deze groep heeft geen sociaal netwerk om op terug te vallen. Ze melden zich vaak niet aan bij Centraal Onthaal en staan afwijzend tegenover hulpverleners. De ervaring van De Herberg is dat, als deze groep op straat slaapt en niet snel geholpen wordt, ze in korte tijd te maken krijgen met drugs, criminaliteit en nog meer psychische problematiek.

Er is nog steeds een opvang- en woningtekort in Breda, waardoor een oplossing op korte termijn moeilijk haalbaar lijkt. De jongvolwassenen zijn vooral bezig met overleven, terwijl ze iets moeten gaan opbouwen. Dit is de reden waarom De Herberg in 2020 (na een grondige voorbereiding van een jaar) het woonproject Warm Thuis is gestart. Een project waarin (dreigend) dak- en thuisloze jongvolwassenen snel tijdelijk geholpen worden aan een kamer.

(Dreigend) dak- en thuisloze jongvolwassenen hebben vaak geen startkapitaal. Hierdoor kunnen zij geen borg en of huur betalen. Een nieuwe start is dan onmogelijk. De Herberg helpt en ondersteund deze jongeren door garant te staan voor de borg en de eerste maand

huur zodat zij, na inschrijving op het adres, een uitkering kunnen aanvragen of op zoek kunnen naar werk. Door het aanbieden van een startkapitaal kunnen zij een nieuwe start maken en uiteindelijk zelf hun huur betalen. Hierbij wordt gebruik gemaakt van een inspanningsverklaring om de deelnemers zelf verantwoordelijk te maken voor hun proces. Hierin worden ze begeleid door hun begeleiders.

In deze vorm van begeleid wonen leven deelnemers in een huis die ze samen met andere jongvolwassenen delen. Deelnemers betalen huur, wonen zelfstandig, hebben ieder hun eigen slaapkamer en delen een gezamenlijke keuken en badkamer.

Het Warm Thuis traject heeft een maximale duur van een jaar. Deelnemers werken onder (professionele) begeleiding van De Herberg aan hun herstel en het verbeteren van hun leefomstandigheden, waarbij het vinden van permanente woonruimte hoog op de agenda staat.

### De Rustplek

De rustplek is een netwerk van gastgezinnen die ruimte in hun huis en hart beschikbaar stellen voor tijdelijke gasten. Mensen in een kwetsbare periode van hun leven worden ondersteund door middel van gastvrijheid.

De Rustplek is bedoeld voor mensen die tijdelijk ander onderdak nodig hebben vanwege de situatie waarin ze zich op dat moment bevinden. De Rustplek is werkzaam in een preventief kader omdat er wordt voorkomen dat mensen verder afglijden en/of dat mensen in de (dure) maatschappelijke opvang belanden. Door tijdelijk opvang te bieden stellen we mensen en begeleiding in staat de achterliggende vraagstukken van de problemen aandacht te geven.

Voorbeelden van gasten:

- Mensen in relatiecrisis, die even afstand nodig hebben en tot rust kunnen komen
- Jongeren in een moeilijke thuissituatie die wat lucht nodig hebben.
- Mensen die dreigen op straat terecht te komen door ongelukkige samenloop van omstandigheden

De Rustplek in het kort:

- De rustplek is een initiatief op basis van vrijwillige inzet van gastgezinnen.
- Gastgezinnen bieden ruimte in hun huis aan, tegen onkostenvergoeding.
- Er wordt geen huur gevraagd.
- Ieder gastgezin heeft zijn eigen profiel, waardoor opvang op maat wordt geboden.
- De duur van het verblijf van een gast is tussen 3 en 6 maanden.
- Voor een optimale woonervaring zowel de gast als onze gastgezinnen is de bovengrens bepaald op 5 a 6 maanden.
- Onze gastgezinnen bieden hun gastvrijheid aan maar zijn geen hulpverleners voor de gast. De betrokkenheid van een begeleider bij de gast is daarom een voorwaarde. Dit is meestal een interne begeleider vanuit de Herberg maar kan in goed overleg ook een externe begeleider zijn.

## Hulp in de praktijk

Steun voor thuis!

Hip Helpt Breda is een initiatief van de Herberg. De Herberg biedt diverse concepten aan om dak- en thuislozen weer op de been te helpen, zoals Onder de Pannen, De Rustplek en Warm Thuis. Als mensen weer een (tijdelijk) onderkomen hebben, dan kunnen zij vaak een extra handje gebruiken. Daarnaast is het hebben van een sociaal netwerk een belangrijk onderdeel om terugval te voorkomen en te bouwen aan stabiliteit. HipHelpt Breda draagt daar aan bij. In Breda zetten vrijwilligers zich in voor buurtgenoten die er alleen voor staan. En zij bieden hulp aan mensen die dat nodig hebben, ongeacht hun cultuur of religie. Niemand hoeft alleen te staan.

## Onze komende activiteiten

2019 – 2024

### Uitbreiding inloop

Op dit moment ontvangen we iedere week ongeveer 60 bezoekers die voor de soep, een warme maaltijd en een goed gesprek bij ons komen.

De doelgroep is groeiend en de vraag naar ruimere openingstijden is groot, bezoekers kunnen bij ons naar eigen vermogen participeren, voelen zich gehoord en welkom bij ons.

We zijn daarom hard op zoek naar een permanente locatie, een opvangmogelijkheid waar (dreigend) dak- en thuislozen elke dag van de week tussen 09.00 – 16.00 uur en tussen 19:00u-21:00u terecht kunnen voor een gezonde maaltijd, ontmoeting en laagdrempelige activiteiten.

### Uitbreiding laagdrempelige activiteiten inloop

Een zinvolle dagbesteding is belangrijk voor ieder mens. Daarom willen wij onze activiteiten uitbreiden en uitbouwen met verschillende activiteiten waardoor onze bezoekers een zinvolle dagbesteding krijgen en zich op allerlei gebied naar eigen vermogen kunnen ontwikkelen.

### Uitbreiding ondersteuning voor cliënten die werk zoeken

Dak- en thuislozen en mensen met een psychische kwetsbaarheid komen vaak moeilijk op de arbeidsmarkt. Vaak hebben ze een verouderde beroepskennis of zijn ze niet juist opgeleid. Daarbij zijn een postadres, een rekeningnummer en een zorgverzekering nodig als je actief wilt zijn op de arbeidsmarkt. Voor dak- en thuislozen zijn deze zaken vaak niet vanzelfsprekend. Samen kijken we naar de mogelijkheden om tot een oplossing te komen.

Door middel van werktrajectbegeleiding worden cliënten geactiveerd om te groeien op verschillende terreinen: persoonlijke competenties, aanwezigheid in de samenleving, het aangaan van werkrelaties en niet onbelangrijk; inkomsten. De duur van de werktrajectbegeleiding is afhankelijk van de cliënt en de werkgever.

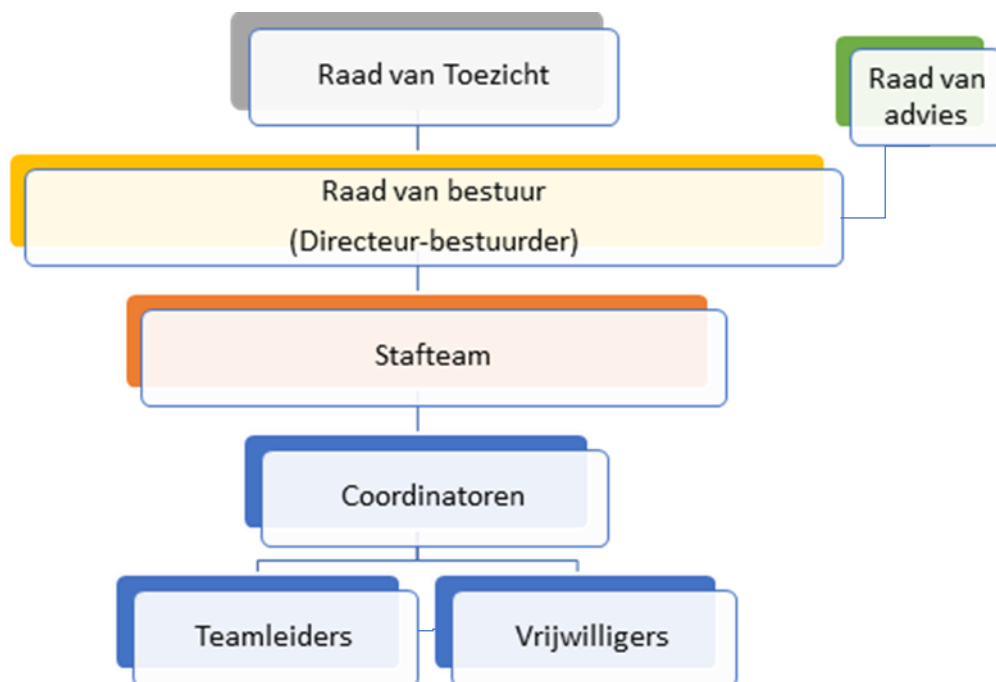
De begeleiding is gericht op participatie in een reguliere werkomgeving. Cliënt, werkgever en werktrajectbegeleider staan met elkaar in contact.

- De cliënt meldt zich aan voor een intakegesprek. Iedere cliënt krijgt een eigen werktraject begeleider. Samen met de cliënt wordt de wens en de werkervaring in kaart gebracht. Ook wordt er gekeken naar de mogelijkheden en de belastbaarheid.
- De begeleiding naar betaald werk bestaat uit ondersteuning bij het zoeken van passende vacatures, het maken van een sollicitatiebrief en een CV. Cliënten worden ondersteund bij de voorbereiding van een sollicitatiegesprek. Verder bestaat de begeleiding uit tussentijdse gesprekken, eindgesprek en evaluatiegesprekken met cliënt, werkgever en werktraject begeleider.
- Er volgt een (sollicitatie) gesprek met cliënt, werkgever en werktrajectbegeleider.
- Er worden heldere en duidelijke afspraken gemaakt en geformuleerd in een arbeidsovereenkomst.
- Daarna volgt er een proefperiode van minimaal 2 weken tot maximaal 3 maanden. De eerste twee weken vindt er wekelijks een evaluatie plaats. In overleg wordt de frequentie van evaluaties aangepast.

We streven naar meer samenwerking met uitzendbureaus en bedrijven.

*Niet al onze cliënten zijn toe aan regulier werk. Cliënten kunnen alleen deelnemen als ze niet verslaafd zijn en geen ernstige psychiatrische problematiek hebben. (SMO Breda, de Faam biedt dagbesteding voor cliënten die niet in aanmerking komen voor regulier werk).*

## De huidige organisatie



#### WIE ZIJN WIJ

De Herberg is een laagdrempelige professionele organisatie. Zonder een grote groep vrijwilligers zou het werk van de Herberg niet kunnen blijven bestaan. Ons team bestaat uit ruim 140 enthousiaste vrijwilligers en 5 beroepskrachten. Met hart en ziel zetten wij ons gezamenlijk in voor de meest kwetsbare medemensen in Breda en omgeving.

#### VRIJWILLIGERS

Een groot aantal vrijwilligers zijn ‘professionele vrijwilligers’ en in het dagelijkse leven werkzaam in het sociale domein, (zorg en welzijn) juridische domein of werkzaam in de vastgoedbranche.

De Herberg is zich er van bewust dat we verantwoord met de kwetsbaarheid van onze bezoekers en cliënten om moeten gaan. Daarom vragen wij van vrijwilligers en medewerkers een VOG-verklaring en kunnen we referenties opvragen. Vrijwilligers krijgen een vrijwilligersovereenkomst en hebben voor de ondertekening kennisgenomen van verschillende documenten betreft sociale fysieke veiligheid zoals het vrijwilligersbeleid, integriteitsbeleid, gedragscode, klachtenreglement en meldcode. Vrijwilligers krijgen minimaal 1 x per jaar een relevante training aangeboden.

#### RAAD VAN TOEZICHT

De raad van toezicht houdt integraal toezicht op het beleid van de raad van bestuur (directeur-bestuurder) en op de algemene gang van zaken binnen Stichting de Herberg. De raad van toezicht staat de raad van bestuur ter zijde en bestaat uit de volgende personen: Frans Emmerik (voorzitter), Bas Keijzer en Ton Bogers. De beleidsvoorbereiding en -uitvoering, met handhaving van de eigen verantwoordelijkheid van de directeur-bestuurder, is gedelegeerd aan de directeur-bestuurder.

#### RAAD VAN BESTUUR

Stichting de Herberg heeft een eenhoofdige raad van bestuur: Hanneke van Herwijnen, met de functienaam directeur-bestuurder. De directeur-bestuurder geeft leiding aan de gehele organisatie op alle beleidsgebieden en is verantwoordelijk voor de dagelijkse gang van zaken van de Stichting de Herberg. Zij is verantwoordelijk voor de ontwikkeling, strategie en uitvoering van het (financiële) beleid en onderhoudt interne en externe contacten.

#### STAFTEAM

Het stafteam bestaat uit de directeur-bestuurder en (project)coördinatoren van verschillende disciplines. Het stafteam ondersteunt, informeert en adviseert de directie op het gebied van diverse specialismen. Stafleden hebben eigen taken en verantwoordelijkheden. De directeur-bestuurder draagt zorg voor de aanstelling en aansturing van stafteam en is eindverantwoordelijk.

#### ADVIESRAAD

Voor de RvB zijn we per direct op zoek naar leden voor de adviesraad. Waaronder kostenskundigen, adviseurs vastgoed aankoop en verkoop ontroerend goed, verhuur/beheer woningen en beleidsmedewerkers is het sociaal domein. De adviesraad heeft veel kennis en expertise in huis, ondersteunt de RvB, denkt kritisch mee en adviseert gevraagd en ongevraagd de RvB.

#### COÖRDINATOREN

Om alles goed te laten verlopen hebben we voor iedere afdeling een coördinator aangesteld. De coördinator is aanspreekpunt voor de vrijwilliger en coördineert de afdeling. De coördinator heeft korte lijntjes met het stafteam maar voert haar of zijn taken zelfstandig uit.

#### VERTROUWENSPERSONEN

De Herberg is zich er bewust van dat we verantwoord met de kwetsbaarheid van onze bezoekers en cliënten om moeten gaan. In ons integriteitsbeleid en gedragscode leggen we vast hoe we met elkaar dienen om te gaan. Daarom vragen wij van vrijwilligers en medewerkers een Verklaring Omtrent Gedrag en kunnen we referenties opvragen.

De Herberg heeft twee vertrouwenspersonen: mw. M. de Ruiter en mw. M. Verhorst [vertrouwenspersoon@stichtingdeherberg.nl](mailto:vertrouwenspersoon@stichtingdeherberg.nl)

#### BEDRIJFSHULPVERLENING

De Herberg heeft zes gecertificeerde BHV-ers binnen de organisatie. Tijdens de inlooptagen is er altijd minimaal een BHV-er in huis.

#### KEURMERKEN

Stichting de Herberg is een ANBI en heeft het CBF-keurmerk.

- ANBI

Stichting de Herberg Breda is een Algemeen Nut Beogende Instelling (ANBI). Dit betekent dat Stichting de Herberg Breda een instelling is die officieel als 'goed doel' is aangemerkt door de Belastingdienst. Uw giften zijn dus aftrekbaar voor de inkomsten- of vennootschapsbelasting (binnen de daarvoor geldende regels). De ANBI-regeling is ingegaan per 1 januari 2008. Lees hier meer over de ANBI publicatieplicht.

Officiële naam: Stichting de Herberg Breda

RSIN nummer: 810957620

- CBF-keurmerk

Het CBF is de toezichthouder van de Goede Doelen sector. Zij toetsen organisaties aan de normen die door de sector zelf zijn opgesteld. U herkent deze organisaties aan het logo 'Erkend goed doel'. Dan weet u zeker dat uw geld goed terecht komt. Ook Stichting de Herberg heeft dit keurmerk. Normen Goede doelen die in aanmerking willen komen voor een erkenning, moeten aan verschillende normen voldoen. Het CBF let er bijvoorbeeld op of:

- Er een stevige organisatiestructuur is met heldere afspraken;
- De financiën verstandig worden beheerd;
- Er duidelijkheid bestaat over de doelstellingen en de activiteiten;
- Het geld van donateurs ook echt bij het goede doel terechtkomt;
- De organisatie transparant is.



Klachten kunnen via mail, telefoon of per post worden ingediend. Voor klachten is een klachtenreglement beschikbaar. Verder zijn ons strategisch beleidsplan en de statutenwijziging in te zien.

Voor meer informatie zie [www.cbf.nl](http://www.cbf.nl).

Bekijk via onderstaande link ons erkenningspaspoort

<https://www.cbf.nl/organisatie/stichting-de-herberg>

#### ERKEND LEERBEDRIJF

De Herberg is een Erkend leerbedrijf. Door stages en leerbanen aan te bieden leveren we een belangrijke bijdrage aan de toekomst. Studenten hebben een frisse kijk en nemen actuele kennis en nieuwe inzichten met zich mee. We hebben een praktijkopleider die de stagiaires begeleidt en ondersteunt.

De Wet educatie en beroepsonderwijs verplicht mbo-studenten het praktijkgedeelte van hun opleiding te volgen bij een erkend leerbedrijf. Dit noemen we de beroepspraktijkvorming (bpv). Als erkend leerbedrijf voldoen wij aan de volgende voorwaarden:

- We bieden de student een goede en veilige werkplek. De student oefent met werkprocessen en werkzaamheden die horen bij het beroep waarvoor hij in opleiding is.
- We hebben een praktijkopleider die de eisen van de opleiding kent en in staat is de student op de werkvloer op te leiden en te coachen. We maken tijd, ruimte en middelen vrij om de praktijkopleider zijn taak te laten uitvoeren.
- We zijn bereid om samen te werken met de school en SBB en we verstrekken daartoe de benodigde informatie.
- We zijn akkoord met vermelding van onze bedrijfsgegevens op Stagemarkt.nl, de website waar studenten een leerplaats (stage of leerbaan) zoeken in het mbo.

#### SPONSORS EN DONATEURS

Belangrijk is de steun van onze sponsors, zonder hen zouden wij dit werk niet kunnen doen. Wij zijn voor een groot deel afhankelijk van giften van kerken, scholen, fondsen, bedrijven en diverse organisaties en een klein beetje subsidie vanuit de overheid.

We bekostigen daar alles mee. De exploitatiekosten van de inloopvoorziening, laagdrempelige activiteiten, het draaiend houden van de soepbus, de bakfiets, het veldwerk, maaltijden, koffie en broodjes, vervoer voor en naar cliënten, bureau/administratie, pr-materiaal etc. Ook voor onze woonprojecten zijn we voor het grootste deel afhankelijk van giften en donaties.

Voor de vernieuwing, verbetering en doorontwikkeling van onze projecten en activiteiten en het professionaliseren van de organisatie, hebben wij extra financiële middelen en professionele beroepskrachten nodig. We zullen creatief zijn om voldoende inkomsten te genereren voor de activiteiten voor onze cliënten middels giften, fondsen en crowdfunding. Maar vaste inkomsten voor beroepskrachten, via extra subsidiestromen zijn een hard streven.

Daarnaast verkennen we de mogelijkheden om een contract met de gemeente af te sluiten voor de noodzakelijke begeleiding op onze Warm Thuis locaties. Insteek is dat onze eigen beroepskrachten (indien nodig) begeleiding kunnen bieden op WMO indicatie, omdat hierrmee kan worden vastgehouden aan bestaande vaste contactpersonen/duurzame relaties tussen bewoners en begeleiders.

## Doelstellingen voor de komende jaren

## 2019-2024

De woningmarkt is overbelast en de sociale zekerheid van mensen staat steeds meer onder druk. Het aantal daklozen in Nederland is de afgelopen jaren toegenomen, vooral onder jongeren, en arbeidsmigranten. Ook zien we steeds meer economisch daklozen.

Daarom hebben we voor de komende 5 jaar een aantal maatschappelijke doelstellingen die we willen realiseren of verder uitbouwen. Vanuit onze missie, visie en kernwaarden wil de Herberg, in de komende beleidsperiode de volgende doelstellingen bereiken vanuit juiste zorg, juiste plek en het juiste moment:

- A. Realiseren van meerdere Warm Thuis locaties (Tussenvoorzieningen)
- B. Realiseren van een eigen locatie

### Realiseren meerdere Warm Thuis locaties (tussenvoorzieningen)

Een op de vijf dakloze mensen is tussen de achttien en 27 jaar oud.

Ook de Herberg krijgt sinds enkele jaren steeds meer te maken met (dreigend) dak en thuislozen tussen de achttien en 27 jaar oud (jongvolwassenen). Deze jongvolwassenen maken een valse start van hun volwassen leven. Er spelen veelal problemen als geldtekort, instabiele thuissituaties, geen opvolging na jeugdinstelling en psychische klachten. Vaak hebben ze geen sociaal netwerk om hen daarbij te helpen

Er wordt gezien dat deze groep tussen wal en schip valt. Ze melden zich vaak niet aan bij Centraal Onthaal en staan afwijzend tegenover hulpverleners. De ervaring van De Herberg is dat, als deze groep op straat slaapt en niet snel geholpen wordt, ze in korte tijd te maken krijgen met drugs, criminaliteit en nog meer psychische problematiek. Er is nog steeds een opvang- en woningtekort in Breda, waardoor een oplossing op korte termijn moeilijk haalbaar lijkt. De jongvolwassenen zijn vooral bezig met overleven, terwijl ze iets moeten gaan opbouwen.

Dit is de reden waarom De Herberg in 2020 (na een grondige voorbereiding van een jaar) het woonproject Warm Thuis is gestart. Voor deze pilot heeft De Herberg een woning gehuurd voor twee jaar, waarin steeds drie bewoners tegelijkertijd werden ondergebracht en begeleid. De Herberg heeft bewezen dat dit project een grote meerwaarde heeft op het terugdringen van dakloosheid (13 minder dakloze jongvolwassenen in twee jaar tijd) en participatie van de jongvolwassenen in de gemeente Breda.

#### BEKNOPT OVERZICHT TUSSENVORZIENING WARM THUIS

Warm Thuis is een kleinschalige tussenvoorziening waarin (dreigend) dak- en thuisloze jongvolwassenen snel tijdelijk geholpen worden aan een kamer. In deze vorm van begeleid wonen leven deelnemers in een huis die ze samen met andere jongvolwassenen delen. Deelnemers betalen huur, wonen zelfstandig, hebben ieder hun eigen slaapkamer en delen een gezamenlijke keuken en badkamer.

(Dreigend) dak- en thuisloze jongvolwassenen hebben vaak geen startkapitaal. Hierdoor kunnen zij geen borg en of huur betalen. Een nieuwe start is dan onmogelijk. De Herberg helpt en ondersteunt deze jongeren door garant te staan voor de borg en de eerste maand huur zodat zij, na inschrijving op het adres, een uitkering kunnen aanvragen of op zoek kunnen naar werk. Door het aanbieden van een startkapitaal kunnen zij een nieuwe start maken en uiteindelijk zelf hun huur betalen. Hierbij wordt gebruik gemaakt van een inspanningsverklaring om de deelnemers zelf verantwoordelijk te maken voor hun proces. Hierin worden ze begeleid door hun begeleiders.

Het Warm Thuis traject heeft een maximale duur van een jaar. Deelnemers werken onder (professionele) begeleiding van De Herberg aan hun herstel en het verbeteren van hun leefomstandigheden, waarbij het vinden van permanente woonruimte hoog op de agenda staat.

Om alles goed te laten verlopen rondom de huur, de woning en de leefbaarheid in de woonwijk streeft de Herberg naar minimaal 1 of 2 gecertificeerde woonconsulenten per locatie. Vrijwilligers worden opgeleid tot woonconsulent door voormalig directeur woningcorporatie Woonstad Rotterdam.

#### Visie:

(Dreigend) dak- en thuisloze jongvolwassenen (Bredanaars) met urgentie van een veilige plek voorzien. Eerst een woning, dan herstel!

### Doelgroep Warm Thuis:

(Dreigend) dak- en thuisloze jongvolwassenen tussen de achttien en 27 jaar (deze leeftijdsgrens is een richtlijn, hiervan kan worden afgeweken en is afhankelijk van de desbetreffende situatie)

### Doelstellingen Warm Thuis:

- (Dreigend) dak- en thuisloze jongvolwassenen met urgentie een veilig thuis te bieden om (verder) afglijden en dure opvang te voorkomen
- Actief bijdragen aan het verminderen van dakloosheid in de gemeente Breda
- Actief bijdragen aan participatie van jongvolwassenen in gemeente Breda
- Maatwerk bieden op basis van de zes pijlers van het hulpmiddel Positieve Gezondheid. Denk hierbij aan: lichaamsfuncties, mentaal welbevinden, zingevingkwaliteit van leven, meedoen en dagelijks leven
- Zelfredzaamheid van dak- en thuisloze jongvolwassenen versterken, door onderdak te verlenen door middel van “woningdelen”
- (Dreigend) dak- en thuisloze jongvolwassenen een kansrijke (nieuwe) start bieden met perspectief
- Actief bijdragen aan een duurzame woonoplossing na beëindiging traject.

### Wat levert het project Warm Thuis (dreigend) dak- en thuisloze jongvolwassenen op:

- Structuur in dagelijks leven (ik ben verantwoordelijk voor mijn eigen leven)
- Een veilig en warm thuis (ik krijg ondersteuning bij het leren omgaan en maken van veilige en gezonde keuzes, ik word gezien en volledig geaccepteerd)
- Weerbaarheid (ik voel me geestelijk en lichamelijk goed)
- Stabiele omgeving (ik heb een dak boven mijn hoofd, ik mag om hulp vragen, ik ben zelfredzaam en kan mijn eigen zaken organiseren)
- Een sociaal netwerk (ik weet tot wie ik me kan wenden als het niet goed met mij gaat, ik ken mijn buurt, ik studeer of heb een baan, ik weet waar ik mensen kan ontmoeten)

### Wat levert het project Warm Thuis de gemeente Breda op:

- Vermindering dakloosheid jongvolwassenen in gemeente Breda
- Participatie jongvolwassenen in gemeente Breda
- Kostenbesparing (op korte en lange termijn) in opvangplekken, sociale uitkeringen, zorginstanties, politie en justitie

### Realiseren van een eigen locatie

Dakloosheid van onze bezoekers heeft zijn oorzaak uit verschillende invalshoeken. Soms in combinatie met elkaar:

- persoonlijke omstandigheden, scheiding, faillissement
- psychiatrische en/of verslavingsproblematiek

- onveilige thuissituatie
- geen opvolging na (jeugd) instelling
- (ex)gedetineerden
- huurschuld
- schulden en/of een verstandelijke beperking
- mensen met een Wet langdurige zorgindicatie (Wlz) waar geen passende voorziening voor beschikbaar is.

In de afgelopen jaren is de populatie daklozen zeer divers geworden en ingrijpend veranderd. We zien met name steeds meer daklozen jongeren, economisch daklozen en dakloze arbeidsmigranten. Allen zijn gebaat bij een warme, veilige omgeving waar zij zich gehoord en gezien voelen.

De vraag naar ruimere openingstijden is groot en noodzakelijk om overlast op straat te voorkomen. We zijn daarom hard op zoek naar een permanente locatie, een opvangmogelijkheid waar (dreigend) dak- en thuislozen elke dag van de week, overdag en in de avond terecht kunnen voor een gezonde maaltijd, ontmoeting en laagdrempelige activiteiten zodat bezoekers naar eigen vermogen in (of vanuit) een veilige omgeving kunnen participeren.

We zoeken een locatie die extra ruimte biedt voor:

- de uitbreiding van (laagdrempelige) activiteiten
- minimaal twee spreekkamers
- een prikkelarme ruimte waarin mensen met hoog complexe psychiatrische problematiek even (alleen) tot rust kunnen komen.
- waar we minimaal 6 mensen tijdelijk huisvesting met ambulante begeleiding kunnen bieden
- waar we een of twee crisislekken extra beschikbaar hebben om mensen in hele kwetsbare situaties zeer tijdelijk kunnen opvangen.
- Ruimte voor commerciële verhuur van kantoren en woonruimten om extra inkomsten te genereren.

De Herberg wil een veilige ontmoetingsplaats zijn (en blijven) voor mensen zonder (t)huis. De Herberg heeft daarom een zero-tolerance alcohol- en drugsbeleid. Het handelen in en gebruik van alcohol en drugs moet buiten (het terrein) gebeuren. Wanneer bezoekers onder invloed binnenkomen, worden zij niet geweerd. Mits zij geen overlast veroorzaken.

De Herberg kan een bezoeker schorsen als hij/zij zich niet aan de regels houdt. Deze regels en de strafmaatregelen staan beschreven in het document 'huisregels'. Deze regels moeten bijdragen aan een goed en veilig klimaat en vloeien voort uit de doelstellingen van de stichting. De schorsingsprocedure is vastgesteld door de raad van bestuur en wordt in overleg met het stafteam en de coördinator uitgevoerd.

Wat levert een eigen locatie de gemeente Breda op:

- Een laagdrempelig centraal punt waar (dreigend) dak- en thuislozen kunnen binnenlopen
- Ruimere openingstijden
- Vermindering dakloosheid in gemeente Breda
- Participatie van (dreigend) dak- en thuislozen in gemeente Breda
- Kostenbesparing (op korte en lange termijn) in opvangplekken, sociale uitkeringen, zorginstanties, politie en justitie

## Stakeholders

### DE CLIENT

De belangrijkste belanghebbende is de cliënt zelf. Bij alle beleidskeuzes is de input van de cliënten van grote waarde. Momenteel hebben we nog geen officiële cliëntenraad. Ons streven is om dit op korte termijn te bewerkstelligen.

### VRIJWILLIGERS

De betrokkenheid van vrijwilligers is voor onze organisatie van grote meerwaarde. Daarom vinden wij het belangrijk om hun betrokkenheid nog beter te benutten, door hen te laten meepraten en meedenken. Dat kan door deel te nemen aan een vorm van medezeggenschap of participatie in de organisatie. Vrijwilligers kunnen op deze manier bijdragen aan de kwaliteit van het werk van de organisatie, en aan een goede positie van de vrijwilligers en het vrijwilligerswerk in de organisatie.

### ADVIESRAAD VAN BESTUUR

De adviesraad heeft veel kennis en professionaliteit in huis en denkt kritisch mee over de uitbreiding van onze activiteiten. De adviesraad bestaat uit leden met ervaring in verschillende (zorg)instellingen/organisaties en woningbouwcorporaties.

### WAARDENETWERK SAMEN- ZELFREDZAAMHEID

Het Waardenetwerk Samen- zelfredzaamheid is een netwerk waarin we een netwerk vormen met de gemeente Breda en diverse organisaties die werkzaam zijn in het voorliggend veld. Doel van dit netwerk is dat organisaties en instellingen elkaar beter weten te vinden en (nog) beter samenwerken.

### NETWERK REGIONALE MAATSCHAPPELIJKE OPVANG, OGGZ EN VERSLAVINGSPREVENTIE (BREDA VANGT OP)

In de regio Breda werkt centrumgemeente Breda met de aangesloten gemeenten (Altena, Drimmelen, Etten-Leur, Geertruidenberg, Moerdijk, Oosterhout en Zundert) samen met lokale partners aan de aanpak van dak- en thuisloosheid, OGGZ en verslavingspreventie.

### GEZAMENLIJKE INLOOP VOORZIENINGEN BREDA

Stichting De Herberg heeft zich aangesloten bij de 'Gezamenlijke Inloopvoorzieningen Breda'. Dit platform onderschrijft het belang van samenwerking met andere inloopvoorzieningen in Breda. Doel is dat we samen meer kunnen betekenen voor de inwoners van Breda.

#### VERBETER BREDA

De Herberg steunt de plannen en het programma van Verbeter Breda en is partner van dit mooie initiatief. Het programma Verbeter Breda werkt aan gelijkere kansen, waar je ook opgroeit in Breda. Binnen één generatie willen we dat realiseren. In 2040 moet iedereen voldoende kansen kunnen pakken om zelf zijn leven waardevol in te richten. Daarbij staat wonen, school en inkomen centraal. Inwoners, scholen, bedrijven, politie, woningcorporaties, zorg- en welzijn, gemeente en het rijk werken zo samen aan een blijvend beter Breda.

#### BETROKKEN ONDERNEMERS BREDA

De Herberg is maatschappelijk partner van Betrokken Ondernemers Breda (BOB). BOB verbindt ondernemers en maatschappelijke partijen in de gemeente zodat we samen Breda sterker maken en een grote en duurzame impact kunnen maken in onze stad. BOB inspireert, adviseert en activeert het netwerk om in co-creatie bedrijfsmedewerkers te mobiliseren voor bedrijfsvrijwilligerswerk, om met hoofd, hart of handen iets voor een ander te doen.

#### SCHOLEN

Studenten kunnen bij ons kennis en ervaring op doen en hun projecten bij ons afronden in de vorm van een stage (opdracht). Maatschappelijke stage voor middelbaar onderwijs is mogelijk maar vanwege de privacy van onze bezoekers en de leeftijd van de kinderen hebben we ervoor gekozen om de kinderen alleen toe te staan bij hand en spandiensten. (Boodschappen, kleding en slaapzakken wassen en sorteren.

#### KERKEN

De Herberg heeft in het gehele land een trouwe kerkelijke achterban. Zij zijn de niet alleen financieel ondersteunend maar ook in geestelijk opzicht zijn zij een steun voor het werk van de Herberg.

#### FONDSEN

Zonder de steun van fondsen kunnen wij niet. In de afgelopen jaren zijn we ondersteund door meerdere fondsen. Waaronder Kansfonds, Armoedefonds, Maatschappij van Welstand, LVC/ Dr. C.J Vaillantfonds, Noodfonds Netwerk Dak, Grez Mahie en Haella stichting.

#### BEDRIJVEN

Bedrijven kunnen hun bijdrage leveren door hun bedrijf beschikbaar te stellen voor mensen met een afstand tot de arbeidsmarkt.

#### GEMEENTE BREDA

De gemeente Breda ondersteunt en onderschrijft de activiteiten en projecten van de Herberg. Als partner werken we nauw samen met de centrumgemeente Breda en verschillende regiogemeenten.



## Financiële Kaders in perspectief

Onze inkomsten zijn op dit moment afkomstig uit giften van particulieren, fondsen, kerken en bedrijven. Daarnaast ontvangen we een klein deel subsidie.

We zullen de komende tijd veel tijd steken in de uitwerking van onze strategische focus, vertaald in concrete werkplannen. Waarbij het financiële kader een belangrijk hoofdstuk is. Om voldoende financiële middelen te genereren voor elk project, zullen we hard werken om meer betrokkenheid en inkomsten te genereren via kerken, landelijke fondsen, gemeente, provincie en private instellingen

## Tot Slot

In onze analyse passen we het SMART-principe toe en is het SMART-principe terug te vinden in de uitwerking van al onze project werkplannen.

### **Specifiek:**

Naast onze missie is 'de menselijke maat' in combinatie met professionaliteit de basis van al onze activiteiten. We hebben heldere doelstellingen bij al onze activiteiten. Onze doelstellingen zijn concreet en voldoen aan de behoefte van de client.

### **Meetbaar:**

We toetsen en registreren wat de behoefte van cliënten zijn en wat zij belangrijk vinden en We toetsen en passen aan indien wenselijk/noodzakelijk.

### **Acceptabel:**

Draagvlak van cliënten, wijkbewoners, partners en investeerders is belangrijk voor elk project, daarom zullen zij nauw worden betrokken bij de uitvoering.

### **Realistisch:**

Niet elk doel is op korte termijn haalbaar, vandaar ons termijn van 5 jaar. Voldoende mensen, financiën, motivatie en een goede organisatie spelen daarbij een rol.

### **Tijdgebonden:**

We zetten de uitwerking van onze plannen goed in de planning, niet alles kan. Maar wat we doen, doen we wel met een realistische start- en einddatum.

Hanneke van Herwijnen,  
Directeur-bestuurder